

УДК 330.322.21

***ДИФФЕРЕНЦИАЦИЯ РЕГИОНОВ СИБИРСКОГО ФЕДЕРАЛЬНОГО  
ОКРУГА ПО ВЫПУСКУ ТОВАРОВ И УСЛУГ И ИНВЕСТИЦИЯМ В ОС-  
НОВНОЙ КАПИТАЛ***

***Миненко А.В.,***

*канд. экон. наук, доцент*

*ФГБОУ ВО Алтайский государственный аграрный университет*

*Россия, г. Барнаул*

***Селиверстов М.В.,***

*старший преподаватель*

*ФГБОУ ВО Алтайский государственный аграрный университет*

*Россия, г. Барнаул*

**Аннотация**

В статье приведены данные о развитии регионов Сибирского федерального округа, отмечена общая тенденция относительно низкого уровня выпуска товаров и услуг по базовым видам экономической деятельности и инвестициям в основной капитал, приведены данные о выпуске товаров и услуг, дана их оценка, выявлены регионы лидеры и отстающие регионы, так же рассмотрены статистические данные о инвестициях в основной капитал, которые распределились преимущественно к крупным агломерациям, а так же центрам добычи полезных ископаемых.

**Ключевые слова:** Дифференциация регионов, товары, услуги, динамика выпуска, инвестиции, экономическое развитие, доходы населения.

***DIFFERENTIATION OF THE REGIONS OF THE SIBERIAN FEDERAL  
DISTRICT BY PRODUCTION OF GOODS AND SERVICES AND INVEST-  
MENT IN FIXED CAPITAL***

***Minenko A.V.,***

*Ph.D. in Economics, Associate Professor*

*FSBEI HE Altai State Agrarian University*

*Russia, Barnaul*

***Seliverstov M.V.,***

*Senior Lecturer*

*FSBEI HE Altai State Agrarian University*

*Russia, Barnaul*

### **Abstracts**

The article presents data on the development of the regions of the Siberian Federal District, notes the general trend of a relatively low level of output of goods and services in basic types of economic activity and investment in fixed assets, provides data on the output of goods and services, gives their assessment, identifies regions leaders and lagging regions, also considered statistical data on investments in fixed assets, which were distributed mainly to large agglomerations, as well as centers of mining.

**Key words:** Differentiation of regions, goods, services, output dynamics, investments, economic development, population incomes.

Регионы Сибирского федерального округа по-своему социально – экономическому развитию кардинально отличаются друг от друга, что в свою очередь проецируется на уровень жизни населения.

К числу факторов, обуславливающих динамику уровня жизни населения в Сибирском федеральном округе, помимо активной депопуляции и сокращения числа мест для приложения труда, можно отнести низкий уровень выпуска товаров и услуг по базовым видам экономической деятельности и инвестиций в основную капитал [4; 7].

Динамика выпуска товаров и услуг за последние годы в целом по СФО оставалась положительной, только в 2020 году объемы не достигли показателя

предыдущего года в большинстве регионов. В республиках Тыва и Алтай падение объемов продолжилось и в 2021 году, тогда как остальные регионы в составе округа демонстрировали восстановительный рост. По данным 1 квартала 2022 года, рост выпуска отмечался во всех субъектах округа (Рис.1) [5].

Лидерами по объемам отгрузки на уровне муниципальных образований являются агломерации городов-миллионников Сибири, при этом Новосибирск заметно проседает на фоне Омска и Красноярска ввиду более низкого уровня развития крупных и средних предприятий обрабатывающей промышленности (Рис. 2).

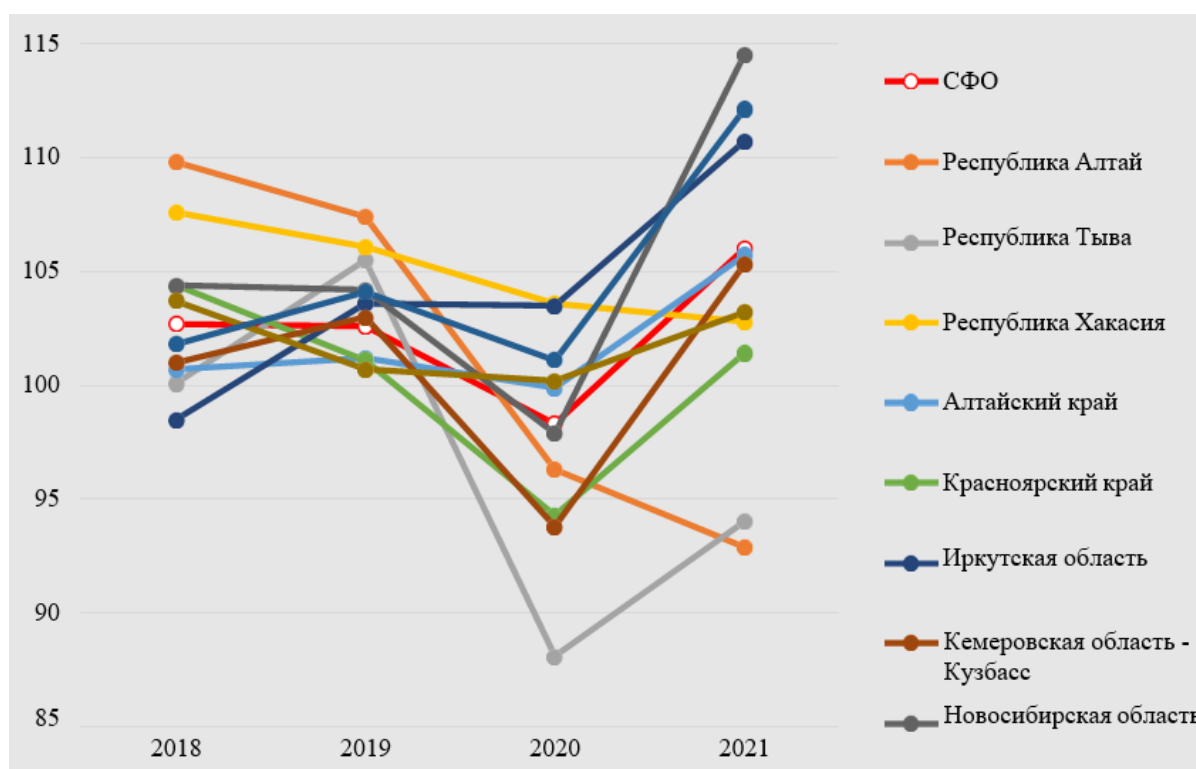


Рис. 1 – Индекс выпуска товаров и услуг по базовым видам экономической деятельности (% к предыдущему году) [3]

Помимо крупнейших городов, высокие значения показателей характерны для центров добычи полезных ископаемых, особенно городского округа Норильск. По душевым показателям выделяются преимущественно малонаселенные муниципалитеты в северных частях регионов СФО, на территории которых ведется разработка месторождений, а также центры угледобычи на территории

Кузбасса.

Объем инвестиций в основной капитал регионов округа в 2021 году составил 2,2 трлн руб., что соответствует 9,8 % от странового объема. Половина всех инвестиций была направлена в Красноярский край и Иркутскую область примерно равными долями (26,3 % и 23,5 % от СФО).

Доля бюджетных инвестиций в общем объеме составила всего 9,4 % (211,1 млрд руб.) при среднем уровне по стране в 13,5 %. Амплитуда значений показателя по регионам округа высока: от 6,2 % в Красноярском крае до 37,9 % в Республике Тыва. Суммарный объем внебюджетных инвестиций в СФО составил более 2 трлн руб. (10,2% от РФ), основной вклад обеспечили Красноярский край и Иркутская область; более 1 % странового объема также приходилось на Кемеровскую и Новосибирскую области.

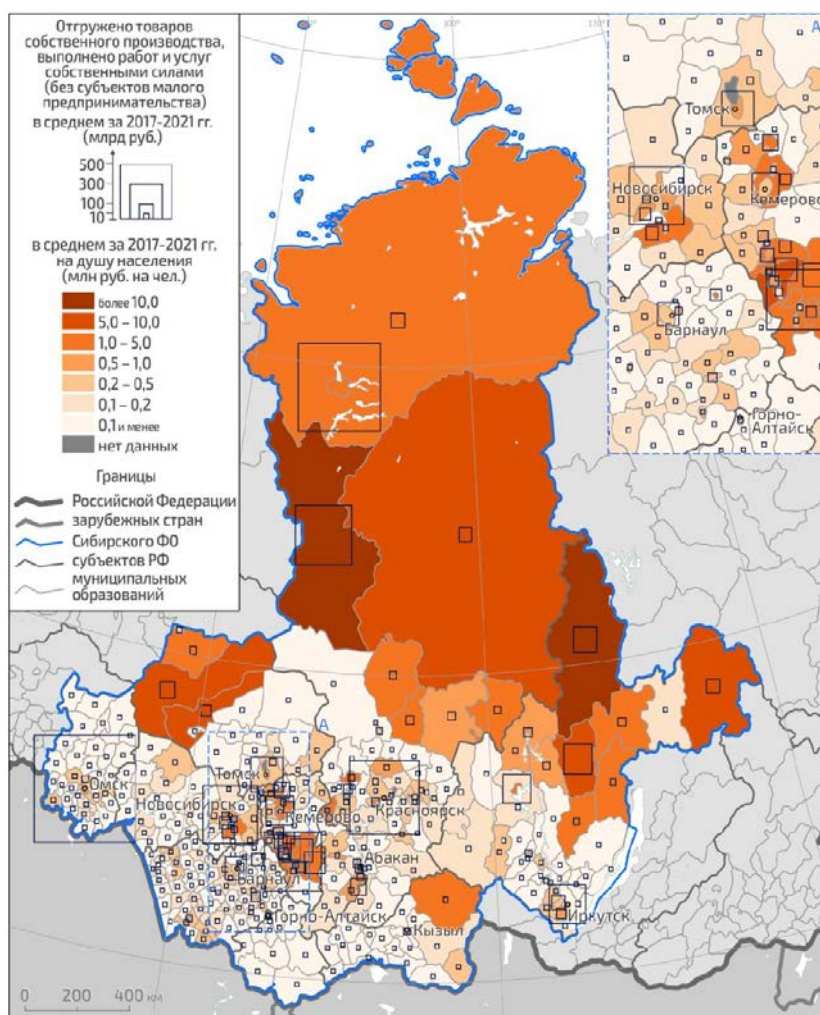


Рис. 2 – Отгружено товаров собственного производства, выполнено работ и

ЭЛЕКТРОННЫЙ НАУЧНЫЙ ЖУРНАЛ «ДНЕВНИК НАУКИ»  
услугособственными силами на душу населения по муниципальным образова-  
ниям на территории СФО в 2017–2021 гг. [1]

Динамика инвестиций в основной капитал СФО в 2021 году была положительной, а темпы роста выше, чем в целом по стране. Наибольший прирост продемонстрировала Республика Хакассия, заняв седьмое место среди регионов РФ; при этом стоит отметить достаточно сбалансированную структуру инвестиций в регионе. Значительный прирост Красноярского края и Иркутской области связан с реализацией крупных проектов развития добычи и переработки полезных ископаемых компаний ПАО «ГМК «Норильский Никель», ПАО «Роснефть», ООО «Иркутская нефтяная компания» и ПАО «Газпром» [2; 6].

Объем инвестиций в основной капитал регионов округа в 2021 году составил 2,2 трлн руб., что соответствует 9,8 % от странового объема. Половина всех инвестиций была направлена в Красноярский край и Иркутскую область примерно равными долями (26,3 % и 23,5 % от СФО) (Рис. 3).

Доля бюджетных инвестиций в общем объеме составила всего 9,4 % (211,1 млрд руб.) при среднем уровне по стране в 13,5 %. Амплитуда значений показателя по регионам округа высока: от 6,2 % в Красноярском крае до 37,9 % в Республике Тыва.



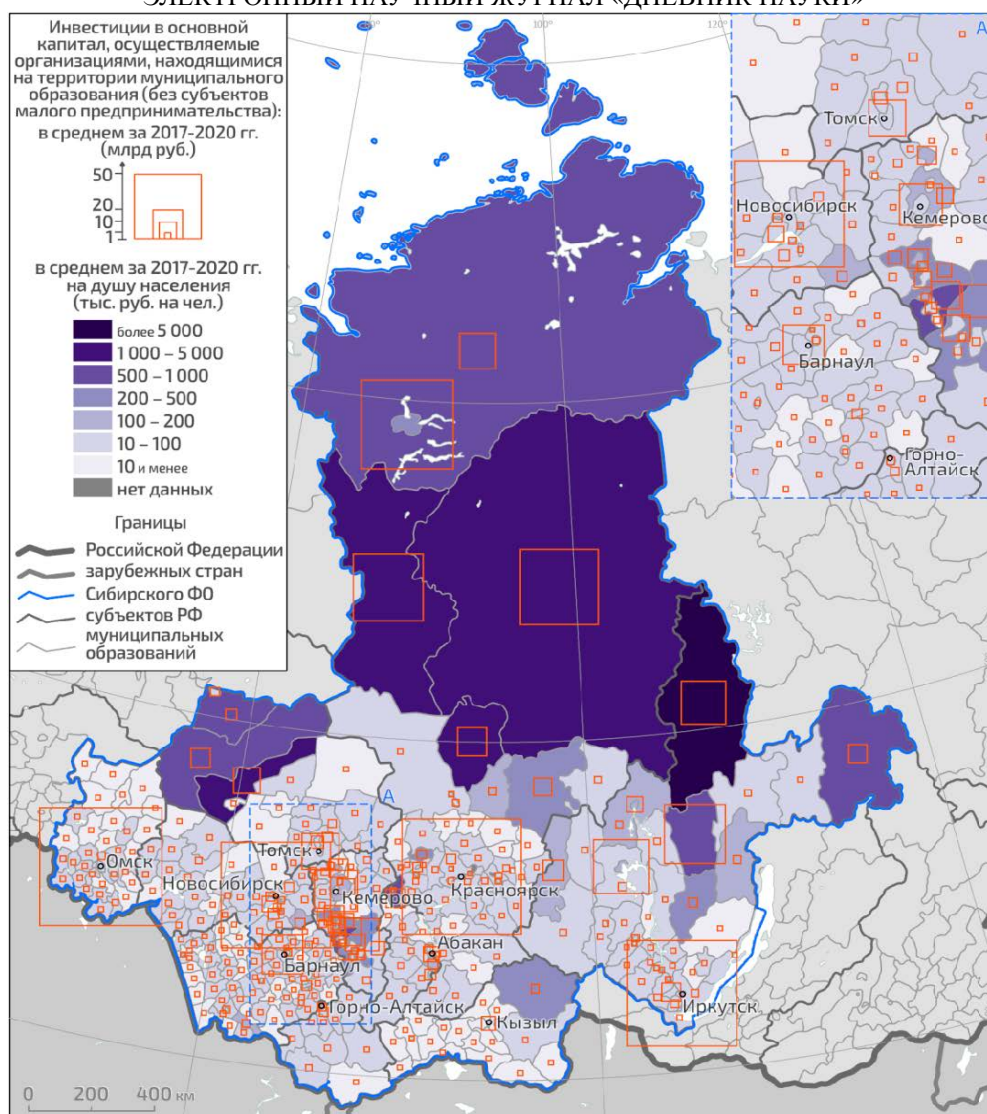


Рис. 3 – Инвестиции в основной капитал по муниципальным образованиям на территории СФО в 2017–2020 гг. [5]

Суммарный объем внебюджетных инвестиций в СФО составил более 2 трлн руб. (10,2% от РФ), основной вклад обеспечили Красноярский край и Иркутская область; более 1 % странового объема также приходилось на Кемеровскую и Новосибирскую области.

Динамика инвестиций в основной капитал СФО в 2021 году была положительной, а темпы роста выше, чем в целом по стране. Наибольший прирост продемонстрировала Республика Хакасия, заняв седьмое место среди регионов РФ; при этом стоит отметить достаточно сбалансированную структуру инвестиций в регионе. Значительный прирост Красноярского края и Иркутской области связан

с реализацией крупных проектов развития добычи и переработки полезных ископаемых компаний ПАО «ГМК «Норильский Никель», ПАО «Роснефть», ООО «Иркутская нефтяная компания» и ПАО «Газпром» [6].

Распределение инвестиций по муниципальным образованиям в целом привязано к существующим центрам экономического роста округа. Наибольшие объемы концентрируют агломерации крупнейших городов, а также центры добычи полезных ископаемых.

Таким образом структура выпуска товаров и услуг в регионах Сибирского федерального округа в первую очередь тяготеет к центрам добычи полезных ископаемых, а также к крупным агломерациям, распределение инвестиций в основной капитал подвержено той же закономерности, в целом в регионах округа складывается положительная динамика индекса выпуска товаров и услуг по базовым видам экономической деятельности и инвестициям в основные производственные фонды

### Библиографический список

1. База данных показателей муниципальных образований (Росстат) [Электронный ресурс]. – Режим доступа – URL: <https://rosstat.gov.ru/storage/mediabank/Munst.htm> (Дата обращения: 02.11.2022)
2. Годунова, Я. Д. Кластерный анализ регионов Сибирского федерального округа по уровню демографического потенциала / Я. Д. Годунова // Молодежь - Барнаулу : Материалы XXIII городской научно-практической конференции молодых ученых, Барнаул, 01–30 ноября 2021 года / Гл. редактор В.В. Гудков. – Барнаул: Алтайский государственный университет, 2022. – С. 138-140. – EDN PНKGBC.
3. Единая межведомственная информационно-статистическая система (ЕМИСС) [Электронный ресурс]. – Режим доступа – URL: <https://fedstat.ru/indicators/> (Дата обращения: 02.11.2022)

4. Идзиев, Г. И. Теоретические подходы к управлению территориальным экономическим развитием в условиях дифференциации российских регионов / Г. И. Идзиев // Региональные проблемы преобразования экономики. – 2022. – № 5(139). – С. 47-55. – DOI 10.26726/1812-7096-2022-5-47-55. – EDN ITAGWZ.
5. Идзиев, Г. И. Теоретические подходы к управлению территориальным экономическим развитием в условиях дифференциации российских регионов / Г. И. Идзиев // Региональные проблемы преобразования экономики. – 2022. – № 5(139). – С. 47-55. – DOI 10.26726/1812-7096-2022-5-47-55. – EDN ITAGWZ.
6. Чупикова, С. А. Геоинформационное картографирование социально-экономических показателей приграничных регионов Сибирского федерального округа / С. А. Чупикова, Т. М. Ойдуп // Природные ресурсы, среда и общество. – 2021. – № 3(11). – С. 47-52. – DOI 10.24412/2658-4441-2021-3-47-52. – EDN JBNCPO.
7. Шумилина, М. А. Тезисы к проблематике регионов отстающего развития (депрессивных регионов) в контексте диспропорций территориальной дифференциации / М. А. Шумилина, К. А. Нефедова, М. С. Чистяков // Право, экономика и управление: теория и практика : Материалы IV Всероссийской научно-практической конференции, Чебоксары, 29 августа 2022 года / Ред. Э.В. Фомин. – Чебоксары: Общество с ограниченной ответственностью «Издательский дом «Среда», 2022. – С. 29-32. – DOI 10.31483/r-103274. – EDN GCQMES.

*Оригинальность 78%*